

**NYÍRBÁTOR VÁROS ÖNKORMÁNYZATA**  
**KÉPVISELŐ-TESTÜLETÉNEK**  
**134/2024. (XI.27.) önkormányzati**  
**határozata**


**Nyírbátor Város Szociális Szolgáltatástervezési Koncepciójának elfogadásáról**

**A Képviselő-testület**

1. Nyírbátor város szociális szolgáltatástervezési koncepcióját az 1. számú melléklet szerinti tartalommal elfogadja.
2. Megállapítja, hogy az intézményi ellátások tárgyi, személyi feltételei megfelelőek, az ellátás színvonala jó.
3. a Nyírbátor Város Önkormányzata Képviselő-testületének 113/2022. (XI.30.) önkormányzati határozatával elfogadott Szociális Szolgáltatástervezési Konceptiót hatályon kívül helyezi.

  
**Máté Antal**  
polgármester



  
**Badics Ildikó**  
jegyző

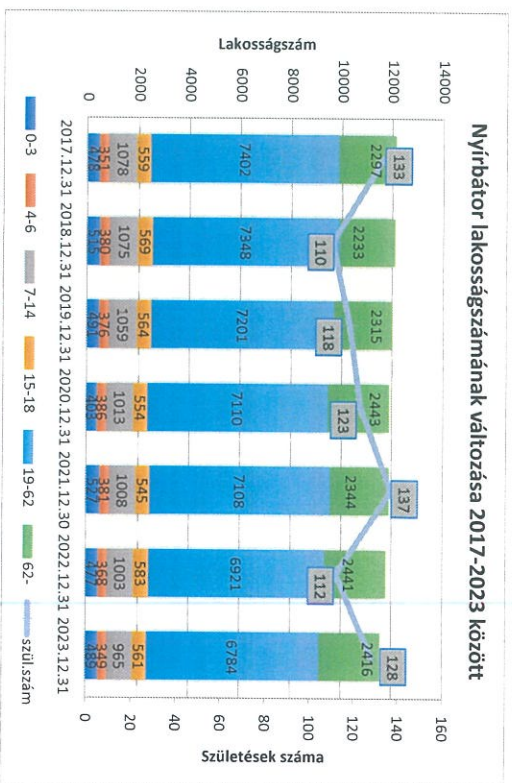
### 3. Helyzetlelemzés

#### 3.1. Demográfiai helyzet

Nyírbátor Szabolcs-Szatmár-Bereg Megye déli részén helyezkedik el, a Nyírség déli-kelti térségének a központja.

Nyírbátor területe 66,72 km<sup>2</sup>, lakosság száma 2024. 01. 01. napján 11.555 fő. A lakosság számának növekedése 1992-ben megállt, és azóta folyamatosan csökken.

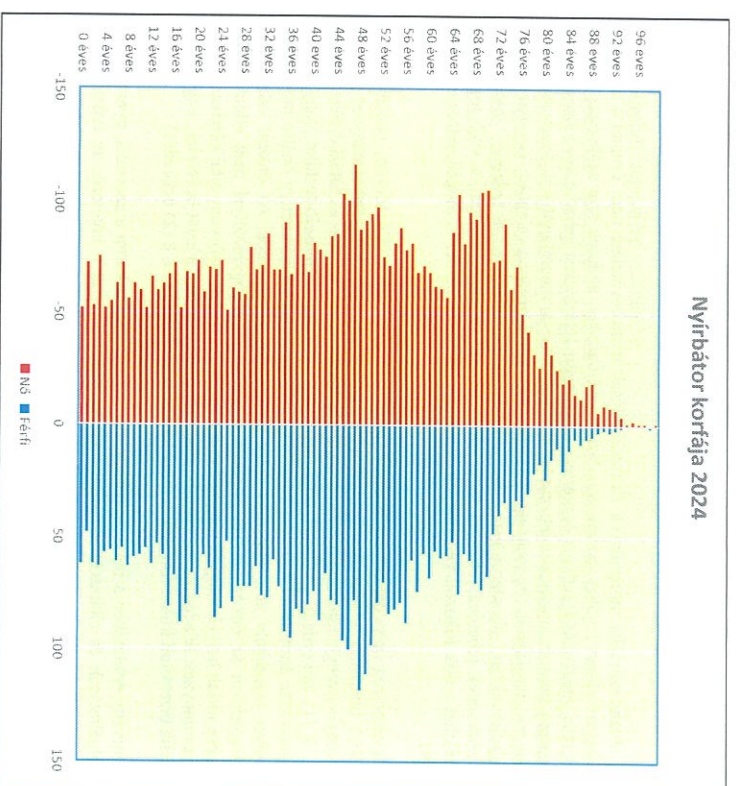
A születések számát tekintve 1990-től 1999-ig folyamatos csökkenés tapasztalható, a mélypont 1999-ben volt, majd 2000-ben kúrgató növekedés, és ezt követően ismét csökkenés állt be. Egy 2010-es mélypont után a születések száma ismét emelkedő tendenciát mutat. A születések számának csökkenése mellett az éves halálozási adatok igen hullámzó görbét mutatnak, de alatta maradnak a születési adatoknak. A születés-halálozási adatokat tekintve a természetes szaporodás pozitív képet mutat, mégis a város népességének alakulását a fogyás jellemzi. Ez a tény leginkább a megyére is jellemző tendenciával, a nagymértékű vándorlási veszteséggel magyarázható.



1. ábra: Nyírbátor lakosság számának változása 2017-2023 között  
(Forrás: Népszámlálási rendszer alapján)

2021. év januári adatok szerint az állandó népességben belüli a nőknél 6,029 lakost, a férfiaknál 5,5261 lakost tartottak nyilván. A korcsoportokat illetően jellemzően a nők voltak többségben, a nemek aránya az idősebb korcsoportoknál (40 éven felüli) is felülük tolóódott. Magyarországon nem az egyedül olyan európai ország, amelyben az éves születések száma 1980 óta minden évben kevesebb a halálozások számánál. A nyugati országokhoz hasonlóan Magyarországon is csökken a születések száma, növekszik a születéskor várható élettartam (nőknél 79,58 év, férfiaknál 73,39 év).

Nyírbátor népességének korfája hagyományosan alakú, amely a fogyó népesség korfája. Keskeny alappal, felfelé kissé szélesedő formában, ami a fiatalok arányának csökkenését, az idősek arányának növekedését mutatja. A korfa a nemek közötti megoszlást is szemléletesen ábrázolja. A függőleges tengely bal oldalán a nőket, jobb oldalán a férfiakat tünteti fel. Eltérő a férfiak és a nők születési és halálozási aránya. Több fiú születik, mint lány, és ez a többlet a fiatalabb korosztályoknál is megmarad. Azonban a férfiak halandósága nagyobb, ezért kb. 40 éves kortól fokozatosan többségbe kerülnek a nők.



2. ábra: Nyírbátor korfa 2024. januári állapot alapján  
(Forrás: Népszámlálási rendszer alapján)

Magyarországon társadalomban elindult öregedési folyamat következtében a demográfusok szerint 2030. évre az öregedéssel összefüggő új helyzetek változtatásokat indokolnak. A népszámlálási adatai a nyugdíjazás előtt álló korcsoportot a legnépesebbnek jelöli, amely új kihívások elé állítja a helyi társadalmat, jelzi a szociális szolgáltatási és támogatási rendszer átgondolását, felkészítést. A népesség öregedése olyan körülmény, amely valamennyi korosztályt alkalmazkodásra kényszeríti.

Nem/év	0-14	15-24	25-39	40-54	55-64	65-74	75-84	85-
Férfi	872	748	1128	1301	651	572	217	37
Nő	914	670	1070	1318	720	878	356	103
Összesen	1786	1418	2198	2619	1371	1450	573	140

3. ábra: A népesség összetevőinek és korcsoport szerinti megoszlás Nyírbátorban (2024.01.01.)  
(Forrás: Népességnyilvántartási rendszer alapján)

Az időskoriak összehasonlításán belüli arányának emelkedése rendszerint együtt jár a fiatalok arányának a csökkenésével. A lakosság korösszetétele, öregedése, az aktív népesség társadalmon belüli csökkenő aránya, jövedelmi viszonyai meghatározzák, növelhetik a szociális szolgáltatások iránti igényeket Nyírbátorban is.

Az időskorúak irányuló szociálpolitikaiak figyelembe kell venni az időskor méltóságának megőrzését, az önállóságuk, az aktivitásuk lehető leghosszabb ideig való megőrzését, életminőségük megtartását, javítását, szociális biztonságuk garantálását és a generációk közötti együttműködés segítését.

A szolgáltatások nyújtása, fejlesztése során érvényesíteni kell azt a szakmai főrekvést, hogy idős ember lehető leghosszabb ideig biztonságos lakókörnyezetben kapja meg az - önálló, vagy részben önálló - életvitel folytatásához szükséges ellátásokat, és ne kerüljön sor, pusztán szociális rászorultság miatt - idő előtt - bentlakásos intézményi elhelyezésre. Ez egyrészt rendszerszemléletű gondolkodást kíván, vagyis az egyes szolgáltatási formák egymásra épülési feltételeit, másrészt az - „olcsóbb” és a személyi autonómiát, a választás szabadságát jobban biztosító - alapszolgáltatások megőrzését teszi szükségessé.

### 3.2. Foglalkoztatási helyzet

Nyírbátor Város foglalkoztatási helyzetét érdekes kettősség jellemzi: az egyik oldalon a jól átgondolt városfejlesztés eredményeként több ezer új munkahely jött létre, és munkaerőhiány jelentkezik, a másik oldalon – főleg az alacsony iskolázottság és a szakképzettség hiánya miatt – az országos átlagot meghaladó munkanélküliség jelentkezik.

a	b	c	d			
			Ebből (e)	Jövedelemelőtérítési támogatás, PHT, RSZS	Jövedelemelőtérítési támogatás, PHT, RSZS	
Év	Állandó lakosok (fő)	Regisztrált álláskereső (fő)	Szakképzett	Szakképzetlen	Járandékos	
2000.03.	13 945	812	489	323	150	251
2004.03.	13 589	876	486	390	120	348
2016.03.	12 428	1000	287	713	56	523
2020.11.	12 089	878	225	653	-	489
2022.11.	11 913	836	229	607	-	598
2024.10.	11 555	594	253	341	-	357

4. ábra: A regisztrált álláskereső számának változása Nyírbátorban  
(Forrás: a Nyírbátori Járási Hivatal és a Nyírbátori Polgármesteri Hivatal adatai alapján)

Az elmúlt 15 évben a szakképzett munkaerő jelentős része el tudott helyezkedni főleg az ipari

Parkba települt cégek valamelyikében, de látható, hogy a szakképzettelenek száma is csökken, ők jobbra a szociális ellátórendszer segítségével vészelik át azt az időszakot, amíg valamilyen munkalehetőség (többnyire közmunka, időnyomunka) nem kínálkozik.

Az ország gazdaságilag fejlettebb nyugati és centrumrégiói, az ottani magasabb bér és jobb életlehetőségek, a munkahelyi választék, a kvalifikált munkaerő fogadásának feltételei komoly hátrányokat jelentenek a városnak. Erősödő tendencia, hogy Nyíregyháza és Debrecen egyre inkább elv a fiatalok mellett a középkorostólhoz tartozók egy részét is.

Ezen hátrányok kiküszöbölésére az Önkormányzat számos olyan programot dolgozott ki, amelyek a város népesség és munkaerő megtartását, a munkanélküliség és a szakképzettelenek számának csökkentésére irányulnak.

### 3.3. Egészségügyi jellemzők

A város egészségügyi alapellátását 5 felnőtt, 3 gyermekorvosi, 4 fogászati körzet, 1 iskolafogászati rendelés, 8 védőnői körzet, iskola-egészségügyi és anyatej gyűjtés-forgalmazás tevékenységeket megvalósító ellátások képezik.

Nyírbátorban 2024. 02. 01. napjától az Országos Mentőszolgálat működési központi orvosi ügyeleti.

A Fehérgyarmati Kórház és Gyógyfürdő az alábbi szakrendeléseket működési Nyírbátorban. Allergológia, Aneszteziológia (jelenleg szünetel), Audiológia, Belgyógyászat I., Belgyógyászat II., Bőrgyógyászat és nemibeteg ellátás, Diabetológia, Fizioterápia I., Fizioterápia II., Fogászati röntgen, Full-Orr-Gégészet, Gasztroenterológia (jelenleg szünetel), Gyermekgyógyászat, Ideggyógyászat (neurologia) (jelenleg szünetel), Kardiológia (jelenleg szünetel), Laboratórium, Logopédia, Mammográfia (jelenleg szünetel), Masszázs, Mozgásszervi rehabilitáció, Mozgásszervi rehabilitáció (Sarkányfürdő), Mozgásterápia, Nappali ellátás (kúraszerű ellátások, infúziós terápia), Szülészeti-Nőgyógyászat I., Szülészeti-Nőgyógyászat II. (előjegyzés), Onkológia (jelenleg szünetel), Ortopédia, Pszichiátria, Reumatológia, Reumatológia (Sarkány fürdő), Röntgen (radiológia), Sebészet, Traumatológia, Szemészet, Tudógyógyászat, Tudószűrés, tüdőgyógyászat, Ultrahang, Urológia

A lakosság a kiépített alapellátás és járóbeteg szakellátás keretében a szükséges ellátásokban részesül és a további szak- és kórházi ellátások a megyei intézményekben biztosítottak

A Védőnői Szolgálat 2016. január 1-től 2023. június 30-ig a Nyírbátor Város Szociális Szolgálat intézmény keretében működött, jelenleg a Szabolcs-Szatmár-Bereg Vármegyei Oktatókórház keretében látja el feladatait, melyek során csecsemő és gyermekgyógyászati, terhes tanácsadást, iskola-egészségügyi ellátást, valamint anya és nővédelmet valósít meg.

A Nyírbátori Járási Hivatal nyilvántartása szerint 2024. október 25. napján 523 személy rendelkezett közgyógyellátási igazolvánnyal, ami azt is jelenti, hogy a lakosság 4,5 %-a tartósan, vagy súlyos betegségben szenved. Tartósan beteg a fiatalok 2,6%-a és súlyos fogyatékoság miatt emelt családi pótlékban részesül 90 fő. Fogyatékosági támogatásban 74 fő, ápolási díjban 43 fő részesül.

#### 4. Szociális szolgáltatások rendszere az Szt. alapján

##### Alapszolgáltatások

- fálu gondnoki és tanügynagynoki szolgáltatás célja az aprófalvak és a külterületi vagy egyéb belterületi, valamint lakott helyek intézmény hiányából eredő hátrányainak enyhítése, az alapvető szükségletek kielégítését segítő szolgáltatásokhoz, közszolgáltatáshoz, valamint egyes alapszolgáltatásokhoz való hozzájutás biztosítása, továbbá az egyeni, közösségi szintű szükségletek teljesítésének segítése. (60. §)
- ékeztetés keretében azoknak a szociális rászorultaknak a legalább napi egyszeri melege étkeztetéséről kell gondoskodni, akik önmaguk, illetve eltarthatójuk részére tartósan vagy átmeneti jelleggel nem képesek biztosítani különösen koruk, egészségi állapotuk, fogyatékságuk, pszichiai betegségük, szenvedélybetegségük, vagy hajléktalanságuk miatt. (62. §)
- házi segítségnyújtás keretében gondoskodni kell azokról a személyekről, akik otthonukban önmaguk ellátására saját erőből nem képesek, és róluk nem gondoskodnak. (63. §)
- családsegítés a szociális vagy menáthigiénés problémák, illetve egyéb krízishelyzet miatt segítségre szoruló személyek, családok számára az ilyen helyzethez vezető okok megelőzése, a krízishelyzet megszüntetése, valamint az életvezetési képesség megőrzése céljából nyújtott szolgáltatás. (64. §)
- lejárórendszeres házi segítségnyújtás a saját otthonukban élő, egészségi állapotuk és szociális helyzetük miatt rászoruló, a segítségnyújtó személyek megfelelő használatára képes időskorú vagy fogyatékos személyek, illetve pszichiai betegek részére az önálló életvitel fenntartása mellett felmerülő krízishelyzetek elhárítása céljából nyújtott ellátás. (65. §)
- közösségi ellátások a pszichiai, illetve a szenvedélybeteg részére nyújtott ellátások, amelyek keretén belül biztosítani kell a lakóköznyezetben történő segítségnyújtást az önálló életvitel fenntartásában a meglévő képességek megőrzését, illetve fejlesztését, a szociális és menáthigiénés gondozást, rehabilitációt. A szenvedélybeteg részére nyújtott alacsony-kiszórási ellátás keretében többek között biztosítani kell a szenvedélybetegség okozta egészségügyi és szociális károk mérsékléséhez szükséges egyes ártalomcsökkentő szolgáltatásokat és kríziskezelést. (65/A. §)
- támogató szolgáltatás célja a fogyatékos személyek lakóköznyezetben történő ellátása, elsősorban a lakáson kívüli szolgáltatások elérésének segítése, valamint életvitelük önállóságának megőrzése mellett a lakáson belüli speciális segítségnyújtás biztosítása révén. (65/C. §)
- utcai szociális munka keretében biztosítani kell az utcán tartózkodó hajléktalan személy helyzetének, életkörülményeinek figyelemmel kísérését, szükség esetén ellátásának kezdeményezését, illetve az ellátás biztosításához kapcsolódó intézkedés megételt. (65/E. §)
- napközi ellátás elsősorban a saját otthonukban élők részére a napközbeni tartózkodásra, társas kapcsolatokra, az alapvető higiéniai szükségletek kielégítésére biztosít

lehetőséget, valamint igény szerint megszervezi az ellátottak – ide nem értve az idős személyeket – napközbeni étkeztetését. (65/F. §)

##### Szakosított ellátások

- Ápolást gondozást nyújtó intézmény az önmaguk ellátására nem, vagy csak folyamatos segítséggel képes személyek napi legalább háromszori étkeztetéséről, szükség szerinti ruházattal, illetve textillíval való ellátásáról, menáthigiénés gondozásáról, egészségügyi ellátásáról, valamint lakhatásáról gondoskodik. (67. §)
  - idősok otthona
  - pszichiai betegek otthona
  - szenvedélybeteg otthona
  - fogyatékos személyek otthona
  - hajléktalanok otthona
  - Rehabilitációs intézmény a bentlakók önálló életvezetési képességének kialakítására, illetve helyreállítását szolgálják. (72. §)
  - pszichiai betegek rehabilitációs intézménye
  - szenvedélybeteg rehabilitációs intézménye
  - fogyatékos személyek rehabilitációs intézménye
  - hajléktalan személyek rehabilitációs intézménye
  - Lakóotthon 8-12 fő, illetve 14 fő pszichiai betegeket vagy fogyatékos személyt – ideértve az autista személyeket is - ,illetőleg szenvedélybeteg betagozó intézmény, amely az ellátást igénybe vevő részére életkorának, egészségi állapotának és önellátási mértékének megfelelő ellátást biztosít. (85/A. §)
  - Típusai:
    - fogyatékos személyek lakóotthona
    - Formái: - rehabilitációs célú lakóotthon
      - ápoló-gondozó célú lakóotthon
    - pszichiai betegek lakóotthona
    - Formája: - rehabilitációs célú lakóotthon
    - szenvedélybeteg lakóotthona
    - Formája: - rehabilitációs célú lakóotthon
- Átmeneti elhelyezést nyújtó intézmény hajléktalanok átmeneti menedékhelye és átmeneti szállása kivételével - ideiglenes jelleggel, legfeljebb 1 év időtartamra, amely indokolt esetben egy évvel meghosszabbítható - teljes körű ellátást biztosít. (80. §)
- Típusai:
  - idősok gondozóháza
  - fogyatékos személyek gondozóháza
  - pszichiai betegek átmeneti otthona
  - szenvedélybeteg átmeneti otthona
  - átmeneti menedékhely
  - hajléktalan személyek átmeneti otthona

#### 4.1. Nyírbátor Város Önkormányzata által kötelezően biztosítandó szociális szolgáltatások

Az Szt. 86. §-a alapján, tekintettel arra, hogy Nyírbátorban tízezer főnél több állandó lakos él, az Önkormányzatnak alábbi szociális szolgáltatásokat kell kötelezően biztosítani:

- a) családsegítést,
- b) étkeztetést,
- c) házi segítségnyújtást,
- d) nappali ellátás
  - idősek nappali ellátása
  - fogyatékos személyek nappali ellátása
  - pszichiátriai betegek nappali ellátása

#### 4.2. Nyírbátor Város Önkormányzata által biztosított szociális szolgáltatások, Nyírbátor Város Szociális Szolgáltatásainak bemutatása

Az Szt. és a Gyvt. a szociális biztonság megteremtése, megőrzése, valamint a gyermekek érdekeinek védelme érdekében meghatározza az állam és az önkormányzatok által biztosított egyes szociális és gyermekjóléti, gyermekvédelmi ellátások szervezeti formáit, szervezetét, a működésük alapvető szabályait, az ellátásra való jogosultság feltételeit és érvényesítésük garanciáit.

Mind a két törvény kimondja, hogy a szociális-, gyermekjóléti-, gyermekvédelmi ellátások feltételeinek biztosítása - az egyének önmagukért és családjukért, valamint a kisebb közösségeknek a tagjaikért viselt felelősségén túl - az állam központi szerveinek és a helyi önkormányzatoknak a feladata.

Az egészségügyi alapellátás-területi és iskolai védőnői szolgáltatás, valamint iskola – egészségügyi ellátás feladatait az egészségügyi alpellátásról szóló 2015. évi CXXXIII. törvény, 1997. évi CLJV. törvény az egészségügyről, 2015. évi CXXXIII. törvény az egészségügyi alpellátásról, 49/2004. (V.21.) ESzCsM rendelet a területi védőnői ellátásról, 19/2009. EüM rendelet a 16 éveseknek szervezett ingyenes orvosi vizsgálat megvalósításával és az új Egészségügyi Könyv bevezetésével összefüggő egyes miniszteri rendeletek módosításáról, 26/2014. (IV. 8.) EMMI rendelet a várandósgondozásról, 26/1997.(IX.3.) NM rendelet az iskola-egészségügyi ellátásról, 51/1997.(XII.18.) NM rendelet a kötelező egészségbiztosítás körében igénybe vehető betegségek megelőzését és korai felismerését szolgáló egészségügyi szolgáltatásokról és a szűrővizsgálatok igazolásáról szóló törvények és rendeletek határozzák meg.

Nyírbátor Város Önkormányzata a szociális-, gyermekjóléti-, gyermekvédelmi, valamint az önkormányzat fenntartásában működő egészségügyi alpellátási feladatait a Nyírbátor Város Szociális Szolgálatán keresztül biztosítja.

Nyírbátor Város Önkormányzata a 72/2015. (VI.30) számú önkormányzati határozatával 2015. szeptember 1. napjától létrehozta Nyírbátor Város Szociális Szolgálatát egy - a Bócsóde (4300 Nyírbátor, Zrínyi u. 48.) - szervezeti egységgel. 2016. január 1. napjától az intézmény feladataikre többször kibővült, alapító okirata szerint jelenleg az alábbi feladatokat látja el integrált szervezeti keret között:

#### Kötelező szociális és gyermekjóléti feladatként:

- étkeztetés (feladatellátási szerződéssel)
- házi segítségnyújtás
- idősek nappali ellátása
- pszichiátriai betegek nappali ellátása
- gyermekek napközbeni ellátása (bölcsőde)
- család- és gyermekjóléti szolgálat
- család- és gyermekjóléti központ
- Óvodai - és iskolai szociális segítő szolgáltatás.

#### Kötelező egészségügyi feladatként:

- védőnői ellátás (anyatejgyűjtéssel)
- iskola egészségügyi ellátás

#### Önként vállalt szociális feladatként:

- jelzőrendszeres házi segítségnyújtás
- támogató szolgálat
- hajléktalanok éjjeli menedékhelye
- idősek bentlakásos otthona
- pszichiátriai betegek közösségi alpellátása

#### Önként vállalt egészségügyi feladatként:

- anyatejgyűjtés

Az intézmény székhelyén és négy telephelyen látja el szerteágazó feladatait.

#### Székhely: Nyírbátor, Vár u. 1.

- házi segítségnyújtás,
- jelzőrendszeres házi segítségnyújtás,
- támogató szolgálat,
- idősek nappali ellátása,
- pszichiátriai betegek nappali ellátása,
- pszichiátriai betegek közösségi alpellátása
- családsegítő- és gyermekjóléti szolgálat,
- családsegítő – és gyermekjóléti központ,
- Óvodai - és iskolai szociális segítő szolgáltatás.

#### Telephely: Nyírbátor, Bocskai utca 4.

- hajléktalanok éjjeli menedékhelye,

#### Telephely: Nyírbátor, Zrínyi utca 48.

- gyermekek napközbeni ellátása (bölcsőde)

#### Telephely: Nyírbátor, Szentivér utca 28.

- védőnői szolgálat (anyatejgyűjtéssel)

#### Telephely: Nyírbátor, Fáy András utca 17/D.

- idősek bentlakásos otthona

#### Az intézmény tárgyi feltételei:

##### **Székhely:**

**4300 Nyírbátor, Vár utca 1.**

A szociális célú városrehabilitációs pályázati keretben belül folyik a székhely épület teljeskörű felújítása. A pályázati keretben a székhely épülete kivétel - belül megújul, a működéshez szükséges új tárgyi eszközök is beszerzésre kerülnek. Az intézményben működő szolgáltatások külön szervezettel egy-egyben történő működése a felújítást követően még inkább megoldott lesz.

##### **Télephelyek:**

**Bütsüde: 4300 Nyírbátor, Zrínyi utca 4B.**

A 2019-ben 4 csoportosra bővített intézmény tárgyi feltételei a bőltésűdés korosztály igényeinek megfelelőek. A csoportszobák tágasak, világosak, szépen esztétikusan berendezettek, az évszakokhoz illő dekorációkkal díszítettek. Járatkiszárlataink az egészségügyi és pedagógiai előírásoknak és a gyermekek életkorának megfelelőek.

##### **Anyategyűjtő:**

**4300 Nyírbátor, Szentvér utca 28.**

A telephely tárgyi feltételei a jogszabályi előírásoknak megfelel, a feladat ellátáshoz megfelelő eszközrendszerrel, infrastruktúrával rendelkezik.

##### **Újult Menedékhegy:**

**4300 Nyírbátor, Boeska utca 4.**

A szolgáltatás nyújtásához a tárgyi feltételek a jogszabályi előírásnak megfelelőek.

##### **Idősek Bontakásos Otthona:**

**4300 Nyírbátor, Fáy András utca 17/D.**

A telephely tárgyi feltételei a jogszabályi előírásoknak megfelel, a feladat ellátáshoz megfelelő eszközrendszerrel, infrastruktúrával rendelkezik.

##### **Az intézmény személyi feltételei:**

Nyírbátor Város Szociális Szolgáata szervezeti keretében működő valamennyi szolgáltatás esetében a személyi feltételek a személyes gondoskodást nyújtó szociális intézmények szakmai feladatairól és működésük feltételeiről szóló 1/2000. (1.7.) SzCsM. rendelet, valamint a személyes gondoskodást nyújtó gyermekejöléti, gyermekvédelmi intézmények, valamint személyes szakmai feladatairól és működésük feltételeiről szóló 15/1998. (IV.30.) NM. rendelethez foglalt előírásoknak megfelel.

##### Az intézmény feladatai:

##### **A szociális szolgáltatások körében:**

Élkezetetés keretében azoknak a szociálisan rászorultaknak a napi egyszeri meleg élkezetetéséről gondoskodunk, akik azt önmaguk, illetve ellátóitjuk részére tartósan, vagy átmenneti jelleggel nem képesek biztosítani, különösen koruk, egészségi állapotuk, fogyatékosságuk, pszichiai betegségek, szenvedélybetegségek, vagy hajléktalanságuk miatt (Szl.62.§).

A szolgáltatást feladatellátási szerződés keretében az Élkezetési Centrummal kötött megállapodás alapján biztosítjuk.

**Házi segítségnyújtás** keretében az igénybe vevő saját lakókörnyezetében kell biztosítani az

önálló életvitel fenntartása érdekében szükséges ellátást (Szl.63.§).

A házi segítségnyújtás a szociális alapszolgáltatás keretében működő szolgáltatás, amely célja az igénybe vevő részére a saját lakókörnyezetében biztosítani az önálló életvitel fenntartását előmozdító segítséget.

A cél az, hogy a szolgáltató az igénybe vevő, gondozásra szoruló ember szükségleteihez igazodó segítségnyújtást biztosítson, amelynek mértékét és módját mindenkor a segítségre szoruló ember egészségi, szociális és pszichés állapota határozza meg. A házi segítségnyújtás keretében az igénybe vevő lakókörnyezetében kell biztosítani az önálló életvitel fenntartásához szükséges ellátást.

A házi segítségnyújtás biztosítása során szociális segítséget nyújt a szociális segítős tevékenységet is magába foglaló — személyi gondozást nyújtó szolgáltató az igénybe vevő számára. A szociális segítős a szakképzettséget nem igénylő feladatokat foglalja magába:

- a lakókörnyezeti higiénia megtartásában való közreműködés,
- a háztartási tevékenységben való közreműködés,
- a veszélyhelyzetek kialakulásának megelőzésében és a kialakult veszélyhelyzeti elhárításában történő segítségnyújtás,
- szükség esetén a bontakásos szociális intézménybe történő békülözés segítségét.

Személyi gondozás keretében a szakképzettséget igénylő gondozási, ápolási feladatok is végezhetők a szociális segítős feni említhet tevékenységet mellett. Személyi gondozás keretében ezek alapján biztosítani szükséges:

- az ellátást igénybe vevővel a segítős kapcsolat kialakítását és fenntartását,
- a gondozási és ápolási feladatok elvégzését,
- a szociális segítős feladatait.

A házi segítségnyújtás igénybevitelét megelőzően vizsgálni kell a gondozási szükségletet. A gondozási szükséglet vizsgálata keretében meg kell állapítani, hogy az ellátást igénylő esetben a szociális segítős vagy személyi gondozás indokolt, valamint a gondozási szükséglet mértékét. A házi segítségnyújtást a megállapított napi gondozási szükségletnek megfelelő időtartamban, de legfeljebb napi 4 órában kell nyújtani. Amennyiben a gondozási szükséglet a napi 4 órát meghaladja a szolgáltatást igénylőt tájékoztatni kell a bontakásos intézményi ellátás igénybevitelének lehetőségéről. Ebben az esetben a szolgáltatást igénylő az intézményi elhelyezés időpontjáig napi 4 órában történő házi segítségnyújtásra jogosult.

A házi segítségnyújtás olyan gondozási forma, amely az igénybe vevő önálló életvitelének fenntartása érdekében szükséges ellátást - szükségleteinek megfelelően - lakásán, lakókörnyezetében biztosítja. Jelentősen hozzájárul ahhoz, hogy a koruk, egészségi állapotuk miatt szociális szükséglettel rendelkező emberek, biztonságos, megszokott lakókörnyezetükben a lehető leg hosszabb ideig önálló, illetve részben önálló életvitelt folytassanak, emberi méltóságukat, családi és közösségi kapcsolataikat megőrizve éljenek.

**Jelzőrendszeres házi segítségnyújtás** a saját otthonukban élő, egészségi állapotuk és szociális helyzetük miatt rászoruló, a segítségnyújtó készületek használatára képes időskorú vagy fogyatékos személyek, illetve pszichiai betegeket részére az önálló életvitel fenntartása mellett felmerülő krízishelyzetek elhárítása céljából nyújtott ellátás.

A jelzőrendszeres házi segítségnyújtás keretében biztosítani kell

- az ellátott személy segejlyhívása esetén az ügyeletes gondozónak a helyszínen történő haladéktalan megjelenségét,

- a segélyhívás okául szolgáló probléma megoldása érdekében szükséges azonnali intézkedések megtételét,
  - szükség esetén további egészségügyi vagy szociális ellátás kezdeményezését.
- A jelzőrendszeres házi segítségnyújtás 24 órás készenléttel nyújt segítséget.

A jelzőrendszeres házi segítségnyújtás korszerű ellátási forma, hiszen az ellátást igénybe vevő otthonában elhelyezett készletéről kezdeményezhető a segélykérés.

A segélyhívó készülékekkel a nap 24 órájában biztosítható a krízishelyzetbe kerültek szakszerű ellátása.

Nyírbátorban 50 db LifeMax Egyesület által biztosított jelzőkészülék került kihelyezésre 2024.01.15-4ől, mely készülékek 2024.11.30-ig állnak rendelkezésre. 2024 május hónapban megkezdés érkezett a Nyírbátor Város Szociális Szolgálatra részére, melyben a Belügyminisztérium tájékoztatta a Szociális szolgálatokat, hogy a Jelzőrendszeres házi segítségnyújtás ellátása megvalósítható a Gondosóra szolgáltatás keretében belülről. 2024.12.01-4ől a Jelzőrendszeres házi segítségnyújtás csatlakozik a Gondosóra programhoz. A készletekkel kétoldali kommunikációra alkalmasak, ütésálló, cseppálló és vízállóak.

**Támogató szolgáltatás:** a Nyírbátorban fogyatékkal élő emberek hátrányaik enyhítése, esélyegyenlőségük megalapozása miatt nagyon fontosnak tartjuk a támogató szolgáltatás működtetését városunkban. Fontos továbbá a segítségnyújtás a fogyatékos emberek társadalmi integrációjának megvalósulásához, valamint a családi, a közösségi, a kulturális, a szabadidős kapcsolatokban való egyenrangú részvételhez szükséges feltételek biztosítása és a családi, baráti, közösségi kapcsolataink erősítése miatt.

A társadalmi hátrányok csökkentése érdekében, és a fogyatékkal élő társadalmi aktivitását, növelő módon végzett segítő, támogató szolgáltatás a cél, amellyet a szolgálatunk a jogosult személy lakásán és azon kívül egyaránt végez majd.

A fogyatékos személyek jogairól és esélyegyenlőségük biztosításáról szóló 1998. évi XXXVI. törvény (Fot.) meghatározása alapján a támogató szolgálat a fogyatékos személy önálló életvitelét elősegítő, a mindennapi szükségletei kielégítését célzó - személyes közreműködés által megvalósuló - szolgáltatás. A törvény értelmében a fogyatékos személy részére biztosítani kell a fogyatékoskossága által indokolt szükségletének megfelelő támogató szolgálat igénybevitelét.

A szociális igazgatásról és szociális ellátásokról 1993. évi III. törvény (Szt.) alapján a támogató szolgálat célja a fogyatékos személyek lakókörnyezetben történő ellátása, elsősorban a lakáson kívüli közszolgáltatások elérésének segítése, valamint életvitelük önállóságának megőrzése mellett a lakáson belüli speciális segítségnyújtás biztosítása révén.

A szolgáltatás a fogyatékkal élő személy szükségletének speciális kielégítését végzi, életkorának, élethelyzetének és egészségi állapotának megfelelően, a meglévő képességeinek fenntartásával, felhasználásával, fejlesztésével. Célja az elérhető legmagasabb fokú önálló életvitel támogatása a saját lakókörnyezeten belül és kívül nyújtott tevékenységekkel és a lakókörnyezeten kívüli szolgáltatásokkal való kapcsolat megteremtése által.

**A támogató szolgáltatás feladata a fogyatékoskossággal jellemezhető személyek számára:**

- az alapvető szükségletek kielégítését segítő szolgáltatásokhoz, közszolgáltatásokhoz való hozzáférés biztosítása (speciális személyi szállítás, szállított szolgálat működtetése),
- az általános egészségi állapotának és a fogyatékoskossággal jellemezhető személyek egészségügyi-szociális ellátásokhoz, valamint a fejlesztő tevékenységhez való hozzáférés személyi és eszközfeltételeinek biztosítása,
- információnyújtás, ügyintézés, tanácsadás, a tanácsadást követően a társadalmi beilleszkedést segítő szolgáltatásokhoz való hozzáférés biztosítása.

- a jelnyelvi tolmácsszolgálat elérhetőségének biztosítása,
- segítségnyújtás a fogyatékos személyek kapcsolatkészségének javításához, családi kapcsolatainak erősítéséhez speciális, önszegítő csoportokban való részvételükhez,
- egyes szociális alapszolgáltatási részfeladatok biztosítása a fogyatékos személyek speciális szükségleteihez igazodóan,
- segítségnyújtás a fogyatékos emberek társadalmi integrációjának megvalósulásához, valamint a családi, a közösségi, a kulturális, a szabadidős kapcsolatokban való egyenrangú részvételhez szükséges feltételek biztosítása,
- a fogyatékos személy munkavégzését, munkavállalását segítő szolgáltatások elérhetőségének, igénybevitelének elősegítése.

#### Nyújtott szolgáltatáslecek

- Tanácsadás
- Eszközkezelés
- Szállítási
- Gondozás
- Háztartási, vagy háztartást pótló segítségnyújtás
- Felügyelet
- Készségfejlesztés

**Idősek nappali ellátása** a saját otthonukban élő, tizennyolcadik életévüket betöltött, egészségi állapotuk vagy idős koruk miatt szociális és mentális támogatásra szoruló, önmaguk ellátására részben képes személyek részére biztosít lehetőséget a napközbeni tartózkodásra, társas kapcsolatokra, valamint az alapvető higiéniai szükségleteik kielégítésére (Szt.65.F.§).

A nappali ellátás az igénybe vevők részére kor, egészségi állapot, szociális és mentális szükségletnek megfelelő szolgáltatást. A szolgáltatások megszervezése során figyelembe veszi az igénybe vevők napim ritmusát, igényeit, szükségleteit.

A nappali ellátás szolgáltatásai különösen:

- szabadidős programok szervezése,
- szükség szerint az egészségügyi alapellátás megszervezése, a szakellátáshoz való hozzájutás segítése,
- hivatalos ügyek intézésének segítése,
- életvitelre vonatkozó tanácsadás, életvezetési segítése,
- speciális önszerveződő csoportok támogatása, működtetésének, szervezésének segítése.

A nappali ellátás, mint a szociális gondoskodás körébe tartozó segítségnyújtási forma, jelentősen hozzájárul az időskorú, nyugdíjas emberek társadalmi integrációjának megőrzéséhez, aktív méltóságtejes időskor biztosításához.

**Pszichiátriai betegek nappali ellátása**, hogy a 18. életévüket betöltött főkívbeteg – gyógymódot nem igénylő pszichiátriai betegek integrált és teljes jogú tagjai maradjanak a társadalomnak, illetve re-integrálódjanak a közösségbe (Szt.65.F.§).

A szolgáltatás az egyéni szükségleteket figyelembe véve kívánja elősegíteni a pszichiátriai betegekkel élők napközbeni ellátását, valamint pszicho-szociális rehabilitációját.

Elsődleges cél kulturális körülmények között, a hiányzó vagy nem teljes családi gondoskodás pótlása, az „egyedülállt” érzet megszüntetése. Rendszeres orvosi vizsgálat és ellenőrzés melletti egészségi állapotuk javítása, megőrzése. Öntevékenység és önszegítő támogatása a hasonló problémákkal küzdő és azonos betegségben szenvedő kiltensek érdekében: a társadalomba, a

korábbi közösségbe, a családba történő integrálódás elősegítése. Segítségnyújtás abban, hogy „másságukat” elfogadják az intézményen kívüli kapcsolatok ápolása (család, hozzátartozó, szomszéd, barátai kör).

A nappali ellátás szolgáltatásai különösen:

- szabadidős programok szervezése,
- szűkség szerint az egészségügyi alapellátás megszervezése, a szakellátáshoz való hozzájutás segítése,
- hivatalos ügyek intézésének segítése,
- életvitelre vonatkozó tanácsadás, életvezetés segítése,
- speciális önszervező csoportok támogatása, működtetésének, szervezésének segítése.

**Pszichiatríai betegek közösségi alapellátása** a pszichiatríai beteg részére lakókörnyezetben nyújt komplex segítséget a mindennapi életvitelében, továbbá lehetőség szerint biztosítja a szükségessé, a meglévő képességeinek megtartását, illetve fejlesztését. A pszichiatríai beteg állapotának figyelemmel kísérése érdekében a szociális ellátást végző személy kapcsolatot tart fenn az ellátott személy háziorvosával, illetve pszichiatríai szakorvosával, valamint családjával.

#### ***A közösségi ellátás keretében biztosítani kell***

- a lakókörnyezetben történő segítségnyújtást az önálló életvitel fenntartásában
- a meglévő képességek megtartását, illetve fejlesztését,
- a haziorvossal és a kezelőorvossal való kapcsolattartás révén a szolgáltatást igénybe vevő állapotának folyamatos figyelemmel kísérését,
- a pszicho-szociális rehabilitációt, a szociális és mentális gondozást,
- az orvosi vagy egyéb terápiás kezelésen, szolgáltatásban való részvétel ösztönzését és figyelemmel kísérését,
- megkereső programok szervezését az ellátásra szoruló személyek elérése érdekében,
- a kríziskezelést az életet veszélyeztető, a testi, szociális, kapcsolati és életvezetési rendszerben kialakult kezelhetetlen helyzetek esetére.

#### ***A közösségi pszichiatríai ellátás feladata***

A munkához való hozzájutás, a szabadidő szervezeti ellátásának segítése, szabadidős, önszorgító csoportok, támogató hálozatok szerveződésének segítése, információnyújtás az egészségügyi, szociális, gyermekvédelmi ellátások és szolgáltatások, valamint a foglalkoztatási, oktatási, lakhatási lehetőségek igénybevételeiről.

#### ***Gondozásba vehetőek az ellátási területen élő:***

- nem veszélyeztető állapotú pszichiatríai betegek, akiknek a betegsége ambuláns szakellátás mellett egyensúlyban tartható, és akik életvitelükben, valamint szociális helyzetük javításában igényelnek segítséget,
- a tüneteket mutató, de eddig pszichiatríai kezelés alatt nem álló, illetve a pszichés zavar kialakulása szempontjából veszélyeztetett személyek,
- hosszabb körhízi kezelés alatt álló pszichiatríai betegek, akik lakóhelyükön stabili háttérrel és kontrollt igényelnek,
- a fent említett ellátotti kör hozzátartozói.

***A pszichiatríai betegek közösségi ellátása szolgáltatáselméleti, tevékenységi***

- *Megkeresés*
- *Tanácsadás*
- *Észkezelés*
- *Gondozás (menedzsis gondozás)*
- *Készségfejlesztés*

**Hajléktalanok éjjeli menedékétele** az önállóságra és a közösségi együttélés szabályainak betartására képes hajléktalan személyek éjszakai pihenését, valamint krízishelyzetben éjszakai szállás biztosítását lehetővé tevő szolgáltatás.

Az ellátás célja a hajléktalan emberek társadalmi reintegrációjának segítése, társadalmi aktivitásuk növelése, életvezetési képességek javítása, komplex szociális szolgáltatásokkal a hádkönységgel jártatása. Feladata, hogy a fedél nélkül maradt embereknek éjszakai biztonságos szállást nyújtson, a közvetlen életveszély elhárítása mellett a szociális munka eszközeivel és módszereivel segítse a hajléktalanságból történő kilépést és/vagy egyéni szükségleteiknek megfelelően más szociális ellátás igénybevetelét.

#### ***Nyújtott szolgáltatáselmélet:***

- éjszakai pihenés,
- személyi tisztálkodás
- személyi tisztálkodáshoz szükséges eszközök
- szűkség esetén mosás,
- mosáshoz szükséges eszközök biztosítása
- élelmiszer, étkezésre szolgáló helyiség,
- lehetőség szerint egyszerű étkezés (tea, zsíroskenyér),
- elsősegélyhez szükséges felszerelés,
- orvosi ügyelet elérhetősége.

#### ***Idősek Bentlakásos Otthona:***

##### ***Tárgyi feltételei:***

Az Idősek Bentlakásos Otthona Nyírbátor központjában, a Református Általános Iskola közvetlen szomszédságában kímélő barátságos, családias hangulatú elhelyezést. Az Otthon lakóinak elhelyezése két szinten, 3 ágyas összkomfortos szobákban történik. Mindegyik szoba akadálymentesített, a lakók egészségi állapotától függően körhízi ággyakkal vagy heverőkkel be rendezett. A szobákhoz mosdó és beépített szekrény, előtér, zuhanyzó, WC tartozik. A berendezést az intézmény biztosítja, de egyéni igényeknek megfelelően kismértű kiegészítő bútorok elhelyezésére is lehetőséget biztosítunk. Az intézményben ebédlő, talalókönyha, mozgássérültül vízeshólok, növényeszoza, orvosi szoba, mosoda, 5 db iroda, foglalkoztató, társnagó, tornaterem és személyzeti öltözők találhatóak még. Az épülethez tartozó terasz, zöldterület lehetőségét biztosít a szabadidő eltöltésére, pihenésre. Az intézmény terület akadémiai mentesített. A kapuk elektronikusán táv vezéreltek, a színek között írh segíti a közlekedést. A jelenleg folyó energetikai felújítás követően az eddigieknél is magasabb színvonalú ellátást tudunk biztosítani az ellátóijainknak.

##### ***Feladatai:***

Az önkormányzat, mint fenntartó az idősothonon a Nyírbátor Város Szociális Szolgáta által működtetett 2021. április 1-től. Az intézmény átvételét követően rövid időn belül megkezdődött az intézmény felújítása és új eszközök beszerzésére került sor. Jelenleg az épület



frissen felújított, modern, tágas, világos terekkel, lakószobákkal várja az ellátást igénybe vevőket.

- Idősthoni elhelyezés nyújtható azon – jogszabályban meghatározott gondozási szükséglettel rendelkező – személyek számára, akik önmaguk ellátására nem, vagy csak folyamatos segítséggel képesek, illetve, akik a rájuk irányadó nyugdíjkorhatári betöltötték, de rendszeres fekvőbeteg gyógyintézetit kezelést nem igényelnek. Továbbá azok a 18. életévüket betöltött személyek, akik betegségük vagy fogyatékosságuk miatt önmagukról gondoskodni nem képesek, és ellátásuk más típusú ápolást-gondozást nyújtó intézményben nem biztosítható.
- Az intézmény az ellátást igénybe vevő számára teljes körű ellátást biztosít.
- Az ellátás biztosítása során alapvető cél az olyan hollisztikus szemléleten alapuló egyénre szabott ellátás biztosítása, ahol az emberi méltóság tiszteletben tartása, a közösségi életbe való beilleszkedés, a békés nyugodt élet megteremtése, életminőség javítása, a rehabilitációs szemléletű gondozás kerül előtérbe.
- Az ellátottak többsége saját, személyes ruházatát használja, szükség esetén kiegészítő ruházatot a tartalékészletről az intézmény biztosít.
- A ruházat tisztításáról és javításáról az intézmény mosodája gondoskodik.
- A mindennapi ellátásban kiemelt szerepe van az étkezésben, folyadékpótlásban, hely- és helyzetváltoztatásban történő, valamint a kontinenciában való segítségnyújtásnak.
- Az intézmény külső szolgáltató által biztosítja a napi étkezést, orvosi javaslat alapján – diétetikus bevonása mellett - diétás étkezést. Az intézményben találóknymha került kialakításra, ahová a kifőzőhelyről szállítják az ételt, és itt történik az adagolás, fűtés. Az étkeztetés helyszíne az intézmény ebédlője, fekvő betegeknel az ellátott a szobájában fogyasztja el az ételt.
- Az ellátottak rendszeres orvosi felügyeletéről az intézmény által szerződéses jogviszony keretében foglalkoztatott orvos gondoskodik. Az orvosok feladata a lakók egészségi állapotának rendszeres ellenőrzése, tanácsadás, gyógyszerrendelés, szakellátásba történő beutalás, esetenkénti szűrővizsgálatok elvégzése. A szükségleteknek megfelelően megoldott a szakorvosi ellátáshoz, illetve a kórházi kezeléshez való hozzáférés.
- Kiemelt feladat a közösségi életbe való beilleszkedés elősegítése, a békés, nyugodt légkör megteremtése, aminek elengedhetetlenül szükséges a komplex mentálhigiénés ellátás és foglalkoztatás megvalósítása, melyet intézményünkben a szociális és a terápiás munkatárs valósít meg.
- A közösségi kapcsolatok ápolására minden szinten foglalkoztató- és társalgó helyiség áll rendelkezésre.

#### **Demens személyek ellátása**

- Folyamatosan emelkedő tendenciát mutat a demenciával élő személyek száma. Szükségleteik jelentős mértékben eltérnek normál kortársaikétól, fokozott gondoskodást, felügyeletet igényelnek. A súlyos és középsúlyos demens személyek ellátása elsősorban a földszinten található lakószobákban történik.
- A demenciával élő személyek esetében a biztonságos környezet és személykapcsolat, segítő, támogató gondoskodás mellett fokozott figyelmet fordítanak a kollégák a speciális foglalkoztatásra, a rövid- és hosszú távú memória frissen tartására. Ennek megfelelően kerül összehangolásra a foglalkozások tematikája, amely a megévő képességekre épül.
- Innovatív módszertént kerül alkalmazásra az állatasszisztált-terápia, amely során havi rendszerességgel terápiás kutya érkezik az intézménybe. Erről a módszerről elmondható, hogy szint viz az ellátottak hétköznapijába, jókedvre deríti őket és sokuknál tapasztalható

a rövidtávú memóriájának javulása is.

Az idősök otthonában a legfrissebb ellátottunk a 47, a legidősebb 100 éves. A kettő közötti életkorban egyaránt vannak ellátottak, de döntő többséget az idős, nagyobb gondozási szükséglettel rendelkező személyek jelentik. A nagyon idős életkor előrevetíti azt is, hogy ok lényegesen magasabb gondozási szükséglettel rendelkeznek.

Jelenleg teljes létszámmal (62 fő ellátottal) működünk, a várakozók száma folyamatosan emelkedik, a számuk meghaladja a 15 főt.

#### **Gyermekjóléti alapeljárások körében:**

##### **Gyermekek napközbeni ellátása**

A gyermek napközbeni ellátásaként a családban élő gyermekek életkorának megfelelő nappali felügyeletet, gondozást, nevelését, foglalkoztatását és étkeztetését kell megszervezni azon gyermek számára, akiknek szülei, nevelői, gondozói munkavégzésük - időértve a gyermekgondozási díj folyósítása melletti munkavégzést is -, munkaerő-piaci részvétel elősegítő programban, képzésben való részvételük, betegségeik vagy egyéb ok miatt napközbeni ellátásukról nem tudnak gondoskodni. A napközbeni ellátás keretében biztosított szolgáltatások időtartama lehetőleg a szülő munkarendjéhez igazodik (Gyvt.41.§).

A gyermek napközbeni ellátását különösen az olyan gyermek számára kell biztosítani.

- akinek fejlődése érdekében állandó napközbeni ellátásra van szüksége,
- akit egyedülálló vagy időskorú személy nevel,
- akinek a szülője, gondozója szociális helyzete miatt az ellátástól nem tud gondoskodni.

A gyermekjóléti alapeljárás keretében biztosított gyermekek napközbeni ellátásának formái - a gyermekek életkorának megfelelően:

- bölcsődei ellátás (bölcsőde, mini bölcsőde, munkahelyi bölcsőde, családi bölcsőde)
- napközbeni gyermekfelügyelet
- alternatív napközbeni ellátás.

##### **Bölcsőde (telephelyen nyújtott szolgáltatás)**

A bölcsőde a családban nevelkedő 3 éven aluli gyermekek napközbeni ellátását, szakszerű gondozását és nevelését biztosító intézmény. Ha a gyermek a 3. évet betöltötte, de testi vagy szellemi fejlettségi színje alapján még nem éret az óvodai nevelésre, a 4. évének betöltését követő augusztus 31-ig nevelhető és gondozható a bölcsődében (Gyvt. 42.§).

A bölcsőde a feladat jellegétől függően lehet:

- napos bölcsőde
- hetes bölcsőde.
- A bölcsődei ellátás keretében a gyermek életkorának és egészségi állapotának megfelelően biztosítani kell:

- a gondozás - nevelés feltételeit – így különösen a fokozatos beilleszkedést, megfelelő textiltűt és bútorzatot, a járatkevényesség – a szabadban tartózkodás feltételeit,
- az SNI, korai fejlesztésre, gondozásra jogosult gyermek egyéni fejlesztésének feltételeit,
- az egészséges táplálkozás követelményeinek megfelelő étkezést a vonatkozó jogszabályok szerint.

Egy bölcsődei csoportban legfeljebb 12 gyermek nevelhető, gondozható.

Az intézmény szervezeti keretén belül működő Napsugár Bölcsődében két gondozási egységen belül 4 csoport működik 48 férőhellyel. A bölcsőde napos bölcsődeként működik, nyitvatartási

## Idéje: hetfőtől – péntekig 6<sup>30</sup>-17<sup>00</sup>-ig Család – és gyermekjóléti szolgálat

A gyermekjóléti szolgálatas olyan, a gyermek érdekében védő speciális személyes szociális szolgálatas, amely a szociális munka módszereinek és eszközeinek felhasználásával szolgálja a gyermek testi és lelki egészségének, családjában történő nevelkedésének elősegítését, a gyermek veszélyeztetettségének megelőzését, a kialakult veszélyeztetettség megszüntetését, illetve a családjából kiemelt gyermek visszahelyezését

A gyermekjóléti szolgálatas feladata a gyermek testi, lelki egészségének, családjában történő nevelésének elősegítése érdekében

- a gyermek jogokról és a gyermek fejlődését biztosító támogatásokról való tájékoztatás, a támogatásokhoz való hozzájutás segítése,
- a családtörvény, a pszichológia, a nevelés, az egészségügyi, a mentálhigiénés és a káros szenvedélyek megelőzését célzó tanácsadás vagy az ezekhez való hozzájutás megszervezése,
- a vállalkozásban lévő várandós anya támogatása, segítése, tanácsokkal való ellátása, valamint szociális szolgáltatásokhoz és gyermekjóléti alapellátásokhoz, különösen a családok átmenei otthonában igénybe vehető ellátáshoz történő hozzájutásának megszervezése,
- a szabadidős programok szervezése,
- a hivatalos ügyek intézésének segítése.

A gyermekjóléti szolgálatas feladata a gyermek veszélyeztetettségének megelőzése érdekében

- a veszélyeztetettség észlelése és jelző rendszer működtetése, a nem állami szervezet, valamint magánszemélyek részvételének elősegítése a megelőző rendszerben,
- a veszélyeztetettség előidéző okok feltárása és ezek megoldására javaslat készítése,
- az *a)* pontban, valamint a 17. § (1) bekezdésben meghatározott személyekkel és intézményekkel való együttműködés megszervezése, levezényelések összehangolása,
- tájékoztatás az egészségügyi intézményekről működő inkubátorokból, illetve abba a gyermek örökbefogadáshoz való hozzájárulás szándékával történő elhelyezésének lehetőségéről.

A gyermekjóléti szolgálatas a gyermek veszélyeztetettségének megelőzése érdekében iskolai szociális munkát biztosít.

A gyermekjóléti szolgálatas feladata a kialakult veszélyeztetettség megszüntetése érdekében a gyermekkel és családjával végzett szociális munkával (a továbbiakban: szociális segítőmunka) elősegíteni a gyermek problémáinak rendezését, a családjában jelentkező működési zavarok ellensúlyozását,

- a családi konfliktusok megoldásának elősegítése, különösen a válás, a gyermekelhelyezés és a kapcsolattartás esetében,
- a családtörvény

- egyéb gyermekjóléti alapellátások igénybevételeit,
- szociális alapszolgáltatások igénybevételeit,
- egészségügyi ellátások igénybevételeit,
- pedagógiai szakszolgálatok igénybevételeit

A szolgálatas keretében biztosítani kell:

- szociális, életvezetési és mentálhigiénés tanácsadást,
- az anyagi nehézségekkel küzdők számára a pénzbeli, természetbeni ellátásokhoz, továbbá a szociális szolgáltatásokhoz való hozzájutás megszervezését,

- a szociális segítőmunkát, így a családjában jelentkező működési zavarok, illetve konfliktusok megoldásának elősegítését,
- a közösségfejlesztő programok szervezését, valamint egyéni és csoportos képzőtevékenységeket,
- a tartos munkanélküliek, a fiatal munkanélküliek, az adóssághalakkal és lakhatási problémákkal küzdők, a fogyatékkal élő, a krónikus betegek, a szenvedélybetegek, a pszichiatériai betegek, a háltörvény-problémákkal küzdők, illetve egyéb szociálisan rászorult személyek és családtagjaik részére tanácsadás nyújtását,
- a kríziszervezést, valamint a nehéz élethelyzetben élő családokat segítő szolgáltatásokat, a szociál- és nyugdíjpolitikaért felelős miniszter által kijelölt településen és fővárosi kerületben működő családszolgálatok ellátó szolgálatának a menedzseléséről szóló törvényben meghatározott integrációs szerződésbe foglalt társadalmi beilleszkedés elősegítését.

### Család – és Gyermekjóléti Központ

Család- és gyermekjóléti központnak (a továbbiakban: gyermekjóléti központ) az a járási/községi településen működő gyermekjóléti szolgálat minősül, amely önálló intézményként, illetve szervezeti és szakmai szempontból önálló intézményegységként működik.

A család és gyermekjóléti központ a szolgálat feladatain túl biztosítja a gyermek családjában nevelkedésének elősegítését, a gyermek veszélyeztetettségének megelőzése érdekében a gyermek jácnyének és szükségletének megfelelő önálló egyéni és csoportos speciális szolgáltatásokat, programokat nyújt, amelynek keretében biztosít

- utcai és - ha a helyi viszonyok azt indokolják - lakótelepi szociális munkát,
- kapcsolattartási ügyeleteket, ennek keretében közvetítői eljárást, ide nem értve a 62/E. § és a 132. § (6) bekezdése szerinti közvetítői eljárást,
- ha a helyi viszonyok azt indokolják - korhazsi szociális munkát,
- gyermekvédelmi jelzőrendszeri, keszzenléti szolgálatot,
- jogi tájékoztatónyújtást és pszichológiai tanácsadást,
- családkonzultációt, családtörvényt, családi döntéshozó konferenciát.

A gyermekvédelmi gondoskodás keretében tartozó hatósági intézkedésekhez kapcsolódó, a gyermekek védelmére irányuló tevékenységet lát el, amelynek keretében

- kezdeményezi a gyermek védelembevételét vagy súlyosabb fokú veszélyeztetettség esetén a gyermek ideiglenes hatályú elhelyezését, nevelésbe vételét,
- javaslatot készít a veszélyeztetettség mértékének megfelelően a gyermek védelembevételére, illetve a családi pótlék természetbeni formában történő nyújtására, a gyermek tanterületi elhelyezése teljesítésének előmozdítására, a gyermek családjából történő kiemelésére, a leendő gondozási helyre vagy annak megváltoztatására, valamint a gyermek megelőző pártfogásának mellőzésére, elrendelésére, fenntartására és megszüntetésére,
- együttműködik a pártfogó felügyelői szolgálattal és a megelőző pártfogó felügyelővel a bűnmegelőzés megelőzése érdekében, ha a gyámhatóság elfrendelte a gyermek megelőző pártfogását,
- a családjából kiemelt gyermek visszahelyezése érdekében szociális segítőmunkát koordinál és végez - az otthoni nyújtó ellátás, illetve a területi gyermekvédelmi szakszolgálatok végző intézményével együttműködve - a család gyermeknevelési körülményeinek megemeléséhez, javításához, a szülő és a gyermek közötti kapcsolati helyreállításához.

- utógondozást végez - a gyermekvédelmi gyámmal együttműködve, a 86. § (1) bekezdés f) pontjában foglaltak szerint - a gyermek családjába tartózkodó visszailleszkedéséhez,
- védelembre vett gyermek esetében elkészíti a gondozási-nevelési tervet, szociális segítségmunkát koordinál és végzi, illetve a gyámhatóság megkeresésére a családi pótlék természetbeni formában történő nyújtásához kapcsolódó pénzfelhasználási tervet (a továbbiakban: pénzfelhasználási terv) készít,
- elkészíti a szociális diagnózist az Szt. 64/A. §-a szerint.

Szakmai támogatást nyújt az ellátási területén működő gyermekjóléti szolgálatok számára.

A Család-és Gyermekjóléti Központunk a Nyírbátori Járáshoz tartozó 20 településen látja el feladatait.

**A fentiekben túl a Család és Gyermekjóléti Központ kötelező feladata tanácsadások, ezen belül:**

- pszichológiai tanácsadás biztosítása, mely a teljes járás lakossága számára elérhető, előzetes bejelentkezést követően. Két pszichológus segíti a lelki problémákkal küszködő gyermekeket és felnőtteket.
- jogi tanácsadás - minden második hét szerdáján 14 órától jogi tanácsadást vehetnek igénybe Nyírbátorban és a járás településein élő emberek.

**A család és gyermekjóléti központnak további speciális feladatai a járás teljes közigazgatási területén:**

- kapcsolattartási ügyelet (szülő – gyermek, nagyszülő-gyermek) között, a szolgáltatás alapvető célja a gyermeki jog biztosítása. A gyermeki jogokról szóló ENSZ egyezmény 9/3 pontja alapján a szülőjétől elszakadt gyermeknek joga van, rendszeres, közvetlen, élő kapcsolatot tartania a tőle külön élő szülőjével is.

**Célja:** hogy semleges és nyugodt környezetet biztosítson.

készletlenül szolgálat – információnyújtás a nyitvatartási időn túl az alábbi telefonszámon: 06/30 507-5962

A Család- és Gyermekjóléti Központ nyitvatartási idején kívül felmerülő szociális krízis helyzetekben történő azonnali segítség, tanácsadás, vagy tájékoztatás nyújtása.

Az alábbi szolgáltatások ellátásához nyújtunk segítséget:

- családok átmeneti otthona,
- anyaothonok,
- hajléktalan ellátás,
- bántalmazás esetén kríziskezelő elérhetőség,
- lelki segítségnyújtást

**Óvodai és iskolai szociális segítő szolgáltatás**

- Az óvodai és iskolai szociális segítő szolgáltatás a gyermek veszélyeztettségének megelőzése érdekében a szociális segítő munka eszközeivel támogatást nyújt a köznevelési intézménybe járó gyermeknek, a gyermek családjának és a köznevelési intézmény pedagógusainak.
- Az óvodai és iskolai szociális segítő egyéni, csoportos és közösségi szociális munkát végez, valamint gyermek- és ifjúságvédelmi feladatokat lát el.

**Az óvodai-iskolai szociális segítő tevékenység célja és alapelvei**

**Célok:**

- Az elsődleges, széleskörű prevenció segítése, megerősítése a bevont köznevelési intézményekben.
- A veszélyeztetett gyermekek kiszűrése, a veszélyhelyzet megszüntetésében való segítség.
- A 3– 18 éves korosztály szociális jólétének javítása, a társadalmi kohézió erősítése, a társadalmi minőség javítása közösségi erőforrások mozgósításával, valamint a gyerekek szociális kompetenciájának fejlesztése.
- Prevenció: az óvodás és iskoláskorú gyerekek és fiatalok képességeinek, lehetőségeinek legoptimálisabb kibontakozását támogatja szociális kapcsolataik, társadalmi integrációjuk javításával.
- Ellátási területünk a Nyírbátori járás 20 települése, mely összesen 48 közoktatási és köznevelési intézményt foglal magában. Az óvodai- és iskolai szociális segítő munkakörében 6 fő tevékenykedik teljes munkaidőben.

**Egészségügyi alapellátási feladata körében**

**Védőnői szolgálat (anyategyűjtéssel) (telephelyen nyújtott szolgálat)**

A védőnő kompetencia köre egyre szélesebb, napjainkra már az egész család egészségügyi, szociális problémáinak a megoldásában is részt vesz, humán szolgáltatásokat nyújt, és tanácsokat ad a felmerülő problémák megoldására. Nyírbátor városban jelenleg 8 vegyes iskolavédőnői körzet és egy Anyategyűjtő Állomás működik.

**Szakmai irányelvek**

A védőnői munka szakmai irányelveit elsősorban a fent említett egészségügyi törvények és rendeletek határozzák meg, amelyek munkánk szabályozását, szakmaiságát segítik.

**A területi védőnői gondozás módszerei a következők:**

- családlátogatás
- önálló védőnői tanácsadás
- orvossal tartott tanácsadás
- fogadóóra tartása
- egészségnevelés a családok otthonában, családlátogatások során, tanácsadóban, - oktatási intézményekben (iskola, óvoda)
- egészségfejlesztés közösségi szinten
- bölcsődébert higiéniai vizsgálatok szükség esetén, a bölcsőde kérésére végeznek

**Területi védőnői ellátás során az alábbi területekre nagy hangsúlyt fektetünk:**

- A családok komplex gondozása során az alábbi feladatokat végezzük
- családi életre való felkészítés, szülői szerepre „nevelést”
  - kiemelten a várandós nők, csecsemők védelme, rendszeres gondozása
  - gyermekágyas anya és újszülöttjének gondozása
  - egészségnevelés (egyéni és közösségi szinten)
  - szűrővizsgálatok végzése, biztosítása
  - védőoltások megszervezése
  - tanácsadások szervezése, lebonyolítása (várandós; csecsemő - önálló és orvossal tartott, ,nővédelmi)

**A gyermekellátás részeként:**

- részt veszünk a családi környezet szociális problémáinak prevenciójában

- tanácsot adunk gondozási, nevelési kérdésekben
- táplálási tanácsot adunk, ellenőrzjük és regisztráljuk a gyermekek testi-lelki-szellemi fejlődését
- elvégezzük az alap szűrővizsgálatokat, státuszvizsgálatokat végzünk (1.2.3.4.6.9.15.18 hónapos, 1.2.3.4.5.6.7 éves korban, iskolában 2.4.6.8.10.12. osztályokban)
- a kiszírt eseteket megbeszéljük az illetékes szakemberrel
- kapcsolattartás a családdal és a szakemberekkel
- a higiénés viszonyokat figyelemmel kísérjük
- a jelzőrendszer tagjaként szükség esetén problémajelző lapot trunk a veszélyhelyzetben lévő várandósokról, 0-7 éves kortú kiskorú gyermekekről a gyermekegőltői szolgálat, gyámhivatal, háziorvosok felé

#### **Anyategyűjtő Állomás**

Az Anyategyűjtő Állomás kettős céllal jött létre.

Egyrészt feladata összeegyűjteni az anyatejet azon édesanyjaktól, akiknek a saját gyermekük szoptatásán túl többiekent termelődő anyateje is van, másrészt az anyatejleadó édesanyják segítségével anyatejjel ellátni azokat a beteg, korszultott és kis súlyú újszülötteket, akiket édesanyjuk anyatejjel táplálni nem tud.

A megyében egyedül Nyírbátor városban működik anyategyűjtés.

### **5. A szociális szolgálatok fejlesztésének, működtetésének alapelvei**

#### **Szociálpolitikai alapelvek:**

- A szociális biztonság megeremítése és fenntartása önkormányzati felelősség.
- Nyitott szociálpolitika – melynek szereplői a szolgálatokat biztosító és koordináló önkormányzat, az önkormányzati intézmények, a non-profit, egyházi és piaci szervezetek.
- Az egyén és családok védelme a helyi társadalom zavaraitan együttdése érdekében.

#### **A szociális szolgálatok megszervezésékor érvényesülő értékek:**

- Valós szükségletekre épülő, egyénre szóló szolgálatok.
- Társadalmi integráció erősítése.
- Szektorsemlegesség biztosítása.
- Innovativitás.
- Minőség a szolgálatokban.
- Hatékonyság.

#### **Fejlesztési irányok és célkitűzések a szociális ellátásban:**

- 1.) - A szociális szolgálatok széleskörű elérhetőségének biztosítása.
  - Az alapellátások valamennyi formájának kiépítése, a meglévők erősítése.
  - Elterő szentélyes szükségletekre rugalmasan reagáló ellátórendszer működtetése.
  - Az egyes ellátási formák közötti megfelelő átjárhatóság és hatékony működtetési biztosító célszerű integrált szervezeti forma kialakítása.
  - Téségi szerepvállalás fejlesztése a lehetséges ellátások esetében.

- 2.) - A meglévő szociális intézményrendszer tárgyi és személyi feltételeinek javítása (építési adottságok, képzés, továbbképzés).
- 3.) - Pályázati lehetőségek kiaknázása.
- 4.) - Szolgálatok minőségének megtartása.
- 5.) - Hatékonyabb együttműködés a szociális szolgálatokat befolyásoló más ellátórendszerekkel. (gy. egészségügy, oktatás, foglalkoztatás.)

## 6. Feladatok a szociális ellátásban

### 6.1. Idősellátás fejlesztése

Az időskorú lakosság szociális ellátásában alapvető fontosságú, hogy a rászoruló személy az igényelt segítségnyújtást, gondoskodást minél tovább saját környezetében, lehetőleg saját otthonában kapja meg.

Ennek érdekében szükséges a már működő alapellátási formák: ékeztetési, házi segítségnyújtás, jelzőrendszeres házi gondozás, nappali ellátás erősítése:

- rendszeres tájékoztatással a minél szélesebb körű hozzáférés érdekében,
- személyre szóló, egyéni szükségletekre épülő ellátás biztosításával,
- állapota alapján legmegfelelőbb ellátási forma biztosításával,
- a szakmai munka minőségének emelésével,
- a szolgáltatások, szakmai team úján történő koordinációjával a legmegfelelőbb ellátás meghatározásában, megtervezésében és megvalósításának folyamatában.

A szociális alapellátási formákhoz együttműködően kapcsolódniuk kell az otthoni szakápolásnak, mely jelenleg az egészségügyi ellátások egyik formája.

A szociális alapszolgáltatások eredményességének egyik feltétele az egészségügyvel - alap és szakellátás – való aktív és kölcsönös együttműködés, hiszen egyrészt az alapellátás vagy szakellátás orvosának javaslata, szakvéleménye nélkül nem jöhet létre gondozási-ápolási tevékenység, másrészt a szociális és egészségügyi ellátás egymásra épülhet, ill. egymást kiegészítheti.

A szociális alapszolgáltatásokat minden ellátotti kör számára biztosítani kell. Így az idősek embereken túl a fogyatékosok, hajléktalanok, pszichiátriai és szenvedély betegek számára egyaránt. Ehhez a szakdolgozók szakirányú továbbképzése szükséges.

**A jelzőrendszeres házi gondozás:** a házi segítségnyújtás kiegészítő szolgáltatása.

Jelenleg Nyírbátorban 50 db készülék van kihelyezve, igény szerint növelni kell a készülékek számát

Biztosítani kell a folyamatos üzemeltetést, mivel ez biztonságot nyújt az ellátottaknak és családjuknak.

### **Időskorúak bentlakásos otthona:**

#### **Általános és speciális ellátások fejlesztése**

Elmondhatjuk, hogy az elmúlt évek során megújult intézményi sikerült élettél, minél több programmal megőltetni. A jelenleg is folyó energetikai felújítás, fűtés korszerűsítés még inkább növeli a bent élő időskorúak komfortérzetét a jövőben.

Szinesítjük a hétköznapokat, családi, szeretetteljes környezetet varázsolunk a nálunk élő idősek embereknél, akik valóban otthonuknak tekintik intézményünket.

A lakossági igényeket figyelembe véve szükség lenne egy ágyas szobák kialakítására az idősek bentlakásos otthonán belül. A lakó szobák modern bútorokkal lesznek berendezve, mindegyik szoba saját fürdőszobával rendelkezik majd. A lakószobák kialakítása, a bútorok kiválasztása az ellátást igénybe vevők életkori és egészségi, valamint mozgásállapotának megfelelően lesznek biztosítva az I ágyas szobáinkban is.

A lakótereket közösségi helyiségek, szabadterít zöld terek egészítik ki.

Az idősek bentlakásos otthona bővítése mellett indokolt lenne 1-2 fő elhelyezésére alkalmas apartmanok kialakításával idősek lakópark létrehozása. Az apartmanházak minden igényt

kielégítve biztosítanak az idős emberek számára a megfelelő életkörülményeket. A lakóparkban élők részére közösségi terek kerülnek kialakításra, melyet igény szerint használnak az ott élők. Szükség szerint igénybe vehetik a Nyírbátor Város Szociális Szolgálatát által biztosított szociális alapszolgáltatásokat, szakosított ellátásokat.

A lakópark szorosan kapcsolódik az Idősek Bentlakásos Otthonához, így egészségi állapot megváltozása, romlása esetén elhelyezést nyerhetnek a bentlakásos otthonban.

### **Egészségügyi szolgáltatás szakmai fejlesztése terén:**

#### **Szakápolási feladatok végzése, szakápolási egység kialakítása**

18. életévét betöltött személynek lenne nyújtható, ki időskorú otthoni ellátásra gondozási szükséglettel rendelkezik, aki betegségéből adódóan szakápolást igényel, de akut fekvőbeteg-egységintézet ellátásra és állandó orvosi felügyeletre nem szorul, és akit a kezelőorvosa vagy -intézményi jogviszony fennállása esetén - a szociális intézmény orvosa szakápolási központba beutal.

#### **Demens részleg kialakítása**

Demens részlegben az a legalább középsúlyos vagy súlyos mértékű mentális hanyatlást mutató lakó lenne elhelyezhető, akinél a szociális készségek jelentős elvesztése áll fenn, és a lakó biztonságos ellátása csak intenzív gondozási feltételek között valósítható meg.

Az intézményben belül – az épület adottságait figyelembe vevően – lakószobákban kerülne elhelyezésre a demens lakók, a protokollban rögzítettek alapján, a hozzájáruló egyetértésével. Jól átlátható, egyértelmű jelzésekkel ellátott, biztonságos berendezésű részleg kerülne kialakításra.

A közép – és súlyos demens lakók elköltöztetése vagy az egészséges lakókkal együtt lakása egyévre szabott elbírálás alapján történne a gondozott tünetei, viselkedése alapján. Erre irányuló javaslatot a multiszciplinaris – team terjesztésénél az intézményvezetője felé.

Tapasztalataink alapján van olyan súlyos demens, akinek motivációt jelent az ép gondolkodású, de mozgásában sérült lakótársról való gondoskodás, az együttlakás. Ez a mindennapi feladat, a demens személy szinten tartását nagymértékben befolyásolná. Ezzel ellentétben, amikor a demens lakó éjszakai vagy napközbeni magatartásával zavarja lakó társai nyugalmát, így hasonló állapotban történő demens lakóval történő elhelyezése lenne indokolt.

#### **Hajléktalan ellátás fejlesztése:**

Városunkban éjjeli menedékhely működik a Booskai út 4 szám alatt, amely jelenleg 10 fő elhelyezését teszi lehetővé. Szükség esetén a férőhelyeket bővíteni lehet, és indokolt az épület felújítása is, amennyiben lehetőség van rá pályázati forrásból.

### **6.2. Általános és speciális ellátások fejlesztése**

„Szociális információs szolgálat” fejlesztése:

Ennek helye a város központi, frekvenciált területén, a Nyírbátor Város Szociális Szolgálat székelyén van, a Családsegítő és gyermekjóléti szolgálat szakképzett és gyakorlott szociális szakemberei látják el a feladatot. A már működő pszichológiai és jogi tanácsadás mellé a munkavállalási tanácsadást is szükséges lenne beindítani.

A Roma Közösségi Házban szükséges egy roma családgondozó alkalmazása – szükség szerint képzéssel –, melyei a roma közösség tagjainak megfélemlítő gondozása biztosítható.

#### Fogyatékos ellátás fejlesztése

A fogyatékosok nappali ellátását a város az Egyenlő Esélyért Egyesülettel kötött feladatátvitellási szerződésben rögzítetiek szerint biztosítja. Az ellátás fejlesztése érdekében szükséges az egyesülettel közös pályázatok benyújtása, az egyesület önkormányzati programokba való bevonására.

#### Nappali ellátás fejlesztése:

Az idősök és a pszichiátriai betegek nappali ellátása önkormányzati kötelező alapfeladat, ez jelenleg jól működik. A két csoport közös programjai jó hatással vannak az azokban résztvevőkre. Igény szerint az ellátottak létszámának emelése szükséges, valamint a közös programok számának növelése.

Az igényfelterest követően beindításra került a pszichiátriai betegek közösségi alapellátása is, mely az eddigi tapasztalatok alapján megfélemlően, az ellátottak megelégedésére működik.

#### Éllesztések a gyermekjóléti ellátásban:

A Családsegítő és Gyermekjóléti Központ járási feladatokat lát el, szükséges az egész járási területre vonatkozó komplex fejlesztési program kidolgozása, a hiányzó szolgáltatások, szakemberek (fejlesztő pedagógus, gyógytestnevelő, szociális, iskolai monitorok) biztosítása érdekében.

## 7. A szociális és gyermekjóléti ellátások személyi és tárgyi feltételeinek fejlesztése

### 7.1. Személyi feltételek fejlesztése

A szolgáltatások terén biztosítani kell a szakmai jogszabályok által meghatározott, legalább minimális számú és szakképzettséggel rendelkező szakdolgozó létszámot.

A megfélemlítő szervezeti struktúra kialakításával - azonos telephelyen, egymásra épülő ellátási formáknál - hatékonyabb munkaszervezés valósítható meg.

A szakmai munka hatékonysága érdekében

- szükséges a szakdolgozók folyamatos képzése, a szakmai ismeretük folyamatos bővítése a személyiségfejlesztés és a szervezetefejlesztés területén is, szupervízió a kiegészítő ellen.
- Az egy telephelyen működő, egymásra épülő, vagy azonos célcsoport ellátásait biztosító szolgáltatásokat végzők egy szakcsoportot alkotssanak, melyben azonos vagy osztott munkakörben szervezhetők a munkafolyamatok, így kiküszöbölhetők a párhuzamos munkafolyamatok, a hasonló tevékenységek egy kézben maradnak
- A szolgáltatás minősége érdekében ki kell dolgozni a szakdolgozók anyagi érdekeltségű rendszerét.
- A különböző munkafolyamatokat végző szakemberek összekapcsolása szakmaközi egyeztetések szervezésével.

### 7.2. Tárgyi feltételek fejlesztése

A személyi feltételeken túl a tárgyi feltételek is hozzájárulnak a nyújtott szolgáltatás sikeréhez. A meglévő épületi adottságokat tekintve:

- A Szociális Szolgálat /Var út 1./ egy régi épületben, egy építkezési korlátozó műemléki környezetben helyezkedik el. Pályázati forrásból jelenleg folyik az épület külső-bebelső felújítása.
  - Az Éjjeli menedékhelyen – Bocskai út 4. – szükség esetén bővíteni kell a férőhelyeket.
- A tervezett szolgáltatásfejlesztések esetében:
- az intézmény bővítése 1 ágyas szobák kialakításával,
  - idős lakópark kialakítása

### 7.3. Szervezeti struktúra fejlesztése

Az új szervezeti struktúra kialakításában alapvető szempont:

- a törvényben meghatározott szolgáltatások fűjtái és száma,
- a szakmailag egymásra épülő, vagy egymáshoz kapcsolható szolgáltatások, egy telephelyen történő működése a gazdaságosság és hatékonyság érdekében,
- az egyházi és a civil szféra, valamint más szakmák bevonása.
- az Idősek Benntlakásos Otthona szakmai létszámának megőrzése, indokolt esetben bővítése

## 8. A fejlesztések pénzügyi forrásai, ütemezése

### 8.1. A fejlesztések pénzügyi forrásai

A tervezett fejlesztések épületi valamint egyéb tárgyi feltételeinek megteremtése csak pályázati forrásokból és önkormányzati támogatással valósítható meg.

Az új szolgáltatások működtetése a már működőkhöz hasonlóan a költségvetési törvényben meghatározott normatívából történhet önkormányzati segítséggel, hiszen a normatíva eddig sem, de várhatóan 2025-ben sem fedezi le a teljes költségvetést csupán annak egy részét.

A fentiéken túl: jó munkaszervezéssel, a kapcsolódó szolgáltatások költségkímélő, egy helyen történő, egymásra épülő megvalósításával, valamint a járási szerepváltásra tervezhető bevételekkel és lakarekos költségfelhasználással lehet a már működő és tervezett fejlesztésekkel kibővített szociális ellátórendszerrel működtetni.

### 8.2. A fejlesztések pénzügyi ütemezése

#### 1.) 2025-2026.

- Az idősök bentlakásos otthonának bővítése 1 ágyas szobákkal,
- Nyugdíjas Lakópark kialakításának elkezdése,
- Ejjelt Menedékhely épületének felújítása.

#### 2.)

A szolgáltatástervezési koncepció 2 évenkénti felülvizsgálata és aktualizálása, megvalósításának nyomom követése.

## 9. Összegzés

A szolgáltatástervezési koncepció gyakorlati megvalósítása a szociális szolgáltatások mennyiségének és minőségének, a szolgáltatások sokszínűségének fejlődését eredményezi. Nemcsak a különböző típusú emberi problémákra keres megoldást, hanem komplex segítséget ad a szociális munka célcsoportjai életkörülményeinek javításához. A koncepció célja hozzásegíteni az embereket az egészséges, értékes minőségi élethez, a jóléthez.

Az integrált szolgáltatások elősegítik a választási és döntési lehetőséget, mind az ellátást igénylők, mind pedig a szociális szakemberek számára. A különböző gondozási formák egymásra épülése, a szervezeti struktúrák összehangolása, valamint a szolgáltatások integrált szerveződése az erőforrások optimális kihasználását és a hiányok pótlását teszik lehetővé.

A szolgáltatástervezési koncepció megalkotása és felülvizsgálata fontos annak érdekében is, hogy a különböző szolgáltatások fejlesztése, a legjobb szolgáltatás nyújtása az ellátást igénylők melegegédésére, a magas színvonalú szakmai munka végzése pedig átgondolt és megaiapozott költségvetési tervezésére épüljön.

Nem hallgatható el azonban az sem, hogy a koncepció végrehajtása olyan méretű finanszírozást igényel, melyet sem a szolgáltatást nyújtó intézmények, sem a fenntartó önkormányzat önerőből nem képes biztosítani. Ezért szükség van az összes lehetséges pályázati erőforrás kihasználására, a feladatok esszerű gazdálkodás mellett történő elvégzésére és a társadalmi, valamint egyházi szervezetek hathatós támogatására az ellátásban. Szükség van továbbá a város és az állami fenntartó közötti konszenzus megteremtésére, valamint a szociális jogalkotásban résztvevő szervekkel történő kapcsolatteremtésre. Mivel a koncepció egy része csak állami támogatásokból tud megvalósulni, folyamatosan kapcsolatot kell tartani a szakminisztérium illetékes főosztályaival annak érdekében, hogy a kidolgozott fejlesztési elképzelések valóra váljanak.

A szolgáltatástervezési koncepció végrehajtása – a költségvetési lehetőségek függvényében – ütemezetten fog történni, de a szociális szolgáltatást nyújtó intézményeknek, az önkormányzati és civil fenntartóknak lehetősége és egyben kötelessége a végrehajtás folyamatait értékelni, annak érdekében, hogy a megvalósítás mindig a változó szociális szükségletekhez igazodjon.